

Tabelle der Einstellungen im Installationsmodus

Parameter	Einstellungsnr./ Abkürzung (+ oder - Taste für Änderung)	Werkseinstellung		Optionale Einstellungen		Einstellungs- Kategorie (PROG 1 oder 2 für Auswahl)
		Anzeige	Beschreibung	Anzeige/ Einstellung	Beschreibung	
Optimierung	1:0P	0	Optimierung gesperrt	1	Optimierung freigegeben	1
Minimale Ein-Zeit	2:0t	1	1 Minute min. Ein-Zeit	2 to 5	2: 2 Minuten 3: 3 Minuten 4: 4 Minuten 5: 5 Minuten	1
AM-PM/24 Std. Anzeige	3:Cl	0	24 Std.-Anzeige	1	12 Std. AM/PM -Anzeige	1
Zubehörmodul Typ	4:At	0	Kein Zubehörmodul eingesteckt	1, 2	1: Modul für automat. Zeiteinstellung 2: Wetterstations-Modul	1
Zeit/Temp.- Programm rücksetzen	5:rP	1	Zeit/Temperaturprofil wird auf Werkseinstellung zurückgesetzt Wechselt auf 0, wenn eines der Zeit/Temp.-Profile geändert wird	0	Zeit/Temperatur wie programmiert	1
				1	Zum Rückstellen auf Werkseinstellungen	
Sie müssen nun die PROG 2 Taste betätigen, um in den nächsten Abschnitt zu wechseln						
Heiz/Kühlbetrieb	6:HC	1	Heizbetrieb	0	Kühlbetrieb	2
Elektroheizung	7:Eh	0	Anwendungen < 3A	1	Anwendungen 3...8A	2
Wartungslauf Pumpe	8:PE	0	Wartungslauf Pumpe gesperrt	1	Wartungslauf Pumpe freigegeben	2
Zyklus-Anzahl	9:Cr	6	6 Zyklen je Stunde für Gaskessel, Zonenventile und Ventilatorkonvektoren	3, 9, 12	3: 3 Zyklen 9: 9 Zyklen 12: 12 Zyklen	2
Zweiter Temperatur- Fühler	10:SS	0	Kein Fühler angeschlossen	1, 2	1: Außentemperaturfühler angeschlossen 2: Externer Temperaturfühler angeschlossen	2
Obere Temperatur- Grenze	11:UL	30	Obere Temperaturgrenze 30°C	21 to 29	Einstellung 21°C bis 29°C in 1°C Schritten	2
Untere Temperatur- Grenze	12:LL	5	Untere Temperaturgrenze 5°C	6 to 16	Einstellung 6°C bis 16°C in 1°C Schritten	2
Temperatur-Offset	13:TO	0	Kein Offset	-3 to +3	Einstellung -3°C bis +3°C in 0,1°C Schritten	2
Druck-Offset (nur für Wetterstation erforderlich)	14:PO	0	Kein Offset	-99 to +99	Einstellung -99 mbar bis +99 mbar in 1 mbar Schritten	2
Proportionalband	15:Pb	1.5	Größe des Proportionalbands 1,5°C	1.6 to 3.0	Einstellung 1,6°C bis 3,0°C in 0,1°C Schritten	2
Alle Einstellungen auf Werkseinstellungen zurücksetzen	16:FS	1	Alle Einstellungen sind Werkseinstellungen. Wechselt zu 0, wenn einer der Parameter- werte geändert wird	0	Einstellungen wurden verändert	2
				1	Zum Rücksetzen auf Werkseinstellungen auf 1 setzen	

Anmerkungen

- Wenn der Installationsmodus eingeleitet wird, sind nur die Einstellfunktionen der **Kategorie 1** (☛ 1) zugänglich. Einstellfunktionen der **Kategorie 2** (☛ 2) werden durch Betätigen der Taste **PROG 2** erreicht.
- Vergessen Sie nicht, die Taste **INFO** zur Speicherung Ihrer Änderungen zu betätigen.
- Um den Installationsmodus zu verlassen, ist der Schiebeschalter in Stellung **AUTO** oder **MAN** zu bringen.

Dieses Produkt wurde unter Berücksichtigung von Umweltgesichtspunkten entwickelt! Bitte berücksichtigen Sie dies bei der Entsorgung der Verpackungsmaterialien, gebrauchter Teile und des Produkts selbst auf eine umweltfreundliche Weise.

Honeywell

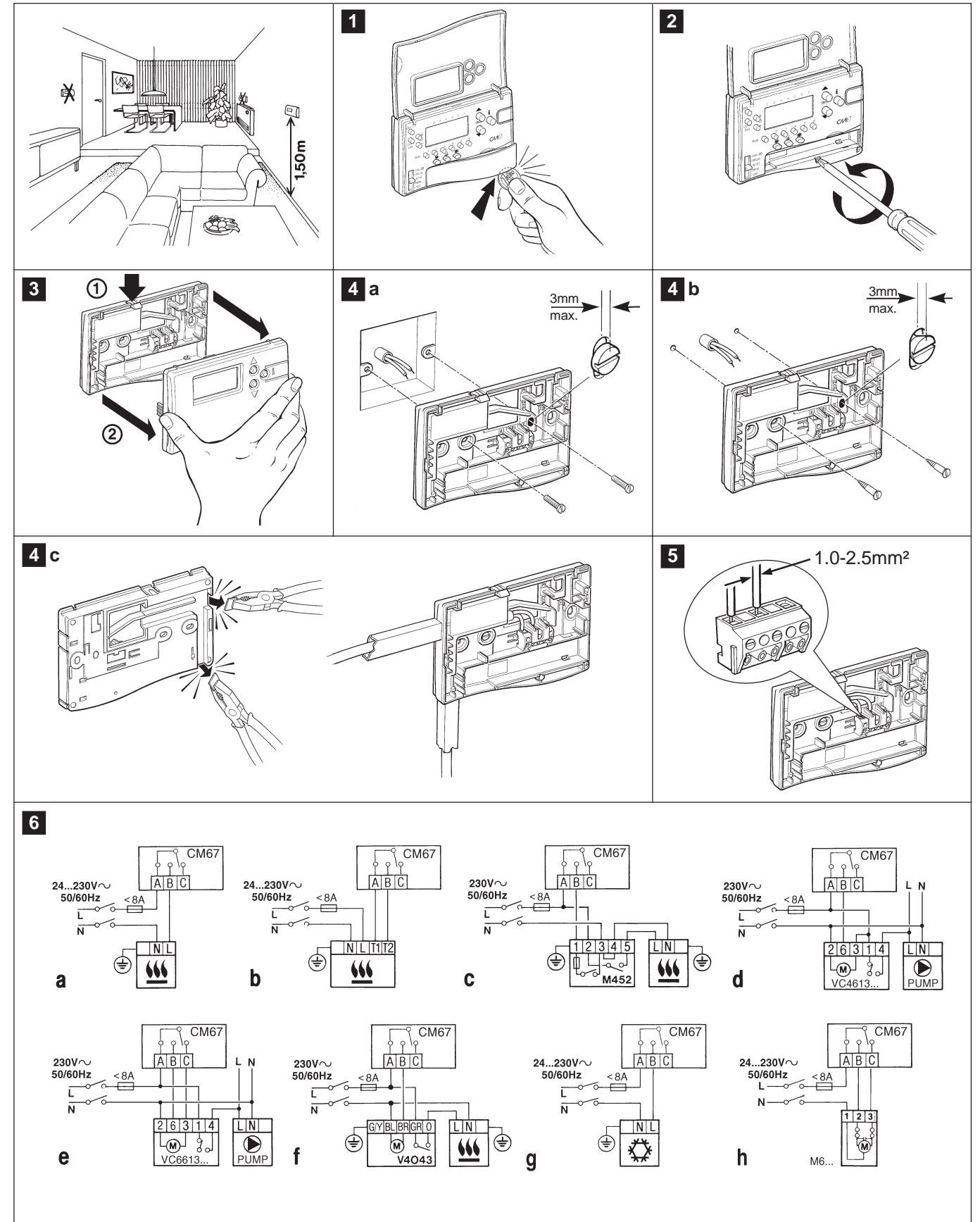
Centra Regelungstechnik
Honeywell AG
Böblinger Straße 17
D-71101 Schönaich
Telefon 0 70 31 / 637-01
Telefax 0 70 31 / 637-493

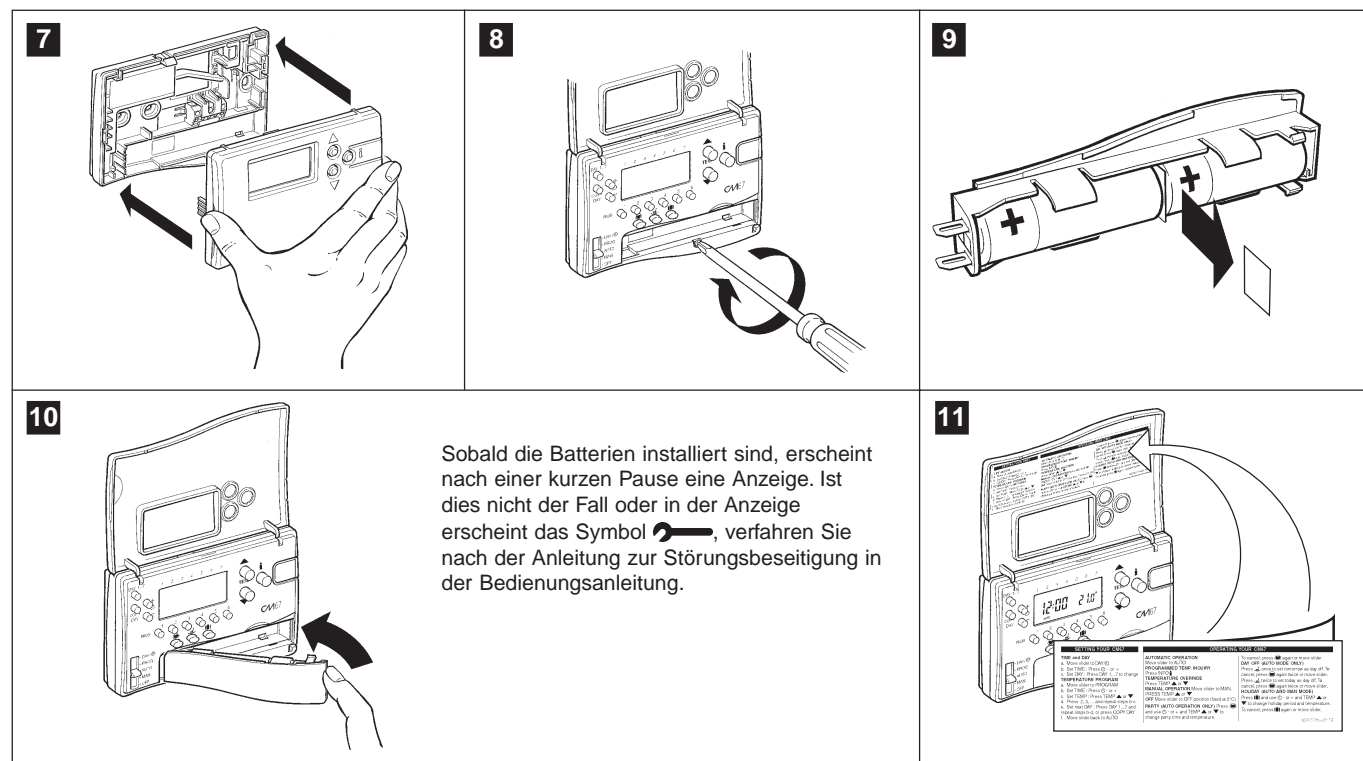
Österreich
Honeywell Austria Ges.m.b.H
Handelskai 388
A-1023 Wien
Telefon 00 43-1 / 7 27 80-0
Telefax 00 43-1 / 7 27 80-0


Schweiz
Honeywell AG
Hertistrasse 2
CH-8304 Wallisellen
Telefon 00 41-1 / 8 39 25 25
Telefax 00 41-1 / 8 39 01 57

<http://www.honeywell.de/hga>

Installation





Sobald die Batterien installiert sind, erscheint nach einer kurzen Pause eine Anzeige. Ist dies nicht der Fall oder in der Anzeige erscheint das Symbol , verfahren Sie nach der Anleitung zur Störungsbehebung in der Bedienungsanleitung.

Sie haben den Chronotherm nun installiert. Bei Gaskesselanwendungen sind keine Änderungen der Werkseinstellungen erforderlich (für andere Anwendungen siehe nachfolgende Beschreibung). Sie können nun gemäß der BEDIENUNGSANLEITUNG das Gerät programmieren und dem Eigenheimbesitzer die Betriebsweise demonstrieren.

Was tut der Chronotherm sonst noch?

- Deckt bestimmte Anwendungen ab
- Arbeitet bestimmte Funktionen ab
- Unterstützt optionales Zubehör

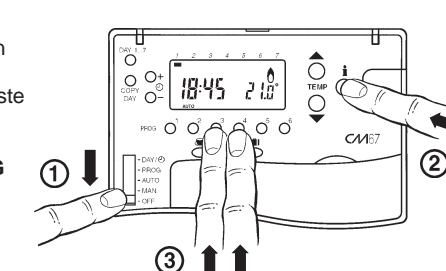
Anwendung		Einstellung		Was ist zu ändern?
		Zyklen/ Stunde	Minimale Ein-Zeit [min.]	
Heizung	Gaskessel (<30KW)	6	1	Keine Änderung erforderlich
	Ölkessel	3	4	1. Minimale Ein-Zeit auf 4 Minuten einstellen 2. Zyklen/Stunde auf 3 einstellen
	Thermoantriebe	12	1	Zyklen/Stunde auf 12 einstellen
	Zonenventile	6	1	Keine Änderung erforderlich
	Elektroheizung (für Anwendungen <8A)	12	1	1. Chronotherm für Elektroheizung einstellen (Parameter #7 im Installationsmodus auf 1 einstellen) 2. Zyklen/Stunde auf 12 einstellen
Klima				1. Für Anwendung "Nur Kühlen" ist der Chronotherm auf Kühlung einzustellen (Parameter #6 im Installationsmodus auf 0 einstellen) 2. Für Anwendung "Heizen/Kühlen" ist der Chronotherm durch Parameter #6 im Installationsmodus entsprechend der gewünschten Anwendung einzustellen.
	Wärmepumpen/ Klimagerät	3	4	1. Min. Ein-Zeit auf 4 Minuten einstellen. 2. Zyklen/Stunde auf 3 einstellen.
	Ventilatorkonvektor	6	1	Keine Änderung erforderlich

Spezielle Funktion	Beschreibung	Was wird für diese Funktion benötigt?
Optimierung (Variable Startzeit)	Der Chronotherm paßt die effektive Startzeit am Morgen oder Nachmittag so an, daß die gewünschte Temperatur zur Startzeit der Programmperiode erreicht wird, z.B. 21°C um 7:00. Die Verschiebung der effektiven Startzeit ist auf 3 Stunden begrenzt.	Parameter #1 im Installationsmodus auf 1 einstellen
Anzeige AM-PM oder 24-Stunden	Der Nutzer kann unterschiedliche Anzeigeformate für die Uhrzeit wählen	Parameter #3 im Installationsmodus auf 1 einstellen
Wartungslauf Pumpe	Die Umwälzpumpe in hydraulischen Systemen kann einmal täglich mittags für eine Minute eingeschaltet werden. Dies ist zweckmäßig, um ein Festsetzen der Pumpe im Sommer zu vermeiden.	Parameter #8 im Installationsmodus auf 1 einstellen
Obere Temperaturbegrenzung	Die standardmäßige obere Temperaturgrenze von 30°C kann auf 21°C reduziert werden, um Energie einzusparen.	Parameter #11 im Installationsmodus auf gewünschte Grenze einstellen
Untere Temperaturbegrenzung	Die standardmäßige untere Temperaturgrenze von 5°C kann auf 16°C angehoben werden, um die Bewohner vor Kälte zu schützen. Dies ist zweckmäßig bei älteren oder behinderten Menschen, sowie bei Kindern.	Parameter #12 im Installationsmodus auf gewünschte Grenze einstellen
Temperatur-Offset	Ist der Chronotherm in einem besonders warmen/kalten Raum installiert, besteht die Möglichkeit einer Anpassung der gemessenen/angezeigten Temperatur um ± 3°C. Dies ist zweckmäßig, wenn die Anzeige mit der Anzeige eines anderen Gerätes abgeglichen werden soll.	Parameter #13 im Installationsmodus auf gewünschten Offset einstellen
Größe des Proportionalbandes	Kann bis auf 3°C eingestellt werden (Standard ist 1,5°C), um eine bessere Temperaturregelung zu erreichen (weniger Überschwingen). Zweckmäßig für: a. Gut isolierte Häuser mit überdimensionierter Heizungsanlage b. Lüftungsanlagen mit schneller Reaktionszeit	Parameter #15 im Installationsmodus auf gewünschten Offset einstellen

Optionales Zubehör	Beschreibung	Was wird für diese Funktion benötigt?
Außentemperaturfühler	Ein Außentemperaturfühler kann am CM67 angeschlossen werden, um dem Hauseigentümer durch Verwendung der INFO i Taste die Anzeige der Außentemperatur auf der Chronotherm-Anzeige zu gestatten.	1. Schließen Sie den Fühler an (Anleitung in der Fühlerverpackung enthalten) 2. Parameter #10 im Installationsmodus auf 1 einstellen
Externer Temperaturfühler	Ein externer Fühler kann an Ihren Chronotherm angeschlossen werden, um die Temperatur eines anderen Raumes zu regeln, wo die Installation des Chronotherm ungünstig ist, z.B. Geschäftsräume mit Publikumsverkehr.	1. Schließen Sie den Fühler an (Anleitung in der Fühlerverpackung enthalten) 2. Parameter #10 im Installationsmodus auf 2 einstellen
Modul für automatische Zeiteinstellung (ATS)	Das ATS-Modul empfängt ein Zeitsignal von einem Sender in Frankfurt und korrigiert die Zeitanzeige des Chronotherms, so daß keine manuelle Zeiteinstellung erforderlich ist.	1. ATS-Modul anschließen 2. Parameter #4 im Installationsmodus auf 1 einstellen

Installationsmodus

1 Schiebeschalter in Position OFF stellen. **INFO i** Taste betätigen und festhalten und gleichzeitig **PROG 3,4** betätigen.



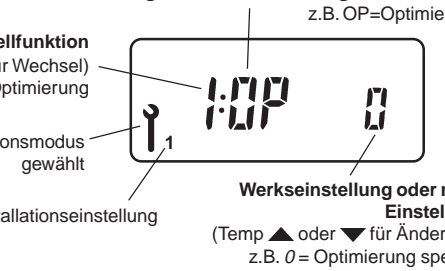
2 Nummer Einstellfunktion (⊕ oder - für Wechsel) z.B. 1 = Optimierung

Abgekürzte Beschreibung für Einstellung z.B. OP=Optimierung


Installationsmodus gewählt

Kategorie 1 Installationseinstellung


Werkseinstellung oder neue Einstellung (Temp ▲ oder ▼ für Änderung) z.B. 0 = Optimierung sperren z.B. 1 = Optimierung freigeben




3 Zum Ändern der Werkseinstellungen **TEMP ▲** oder **▼** betätigen. Die Anzeige blinkt, um die Änderung kenntlich zu machen.



4 **INFO i** betätigen, um die Änderung zu bestätigen. Das Blinken der Anzeige endet, um die Speicherung des neuen Wertes anzuzeigen.



5 ⊕ + oder - betätigen, um zum nächsten Parameter zu gehen und gemäß Schritt 3 & 4 Änderungen vornehmen.



6 Andere Einstellungen im **Installationsmodus** gemäß Tabelle auf der nachfolgenden Seite anpassen.

7 Zum Verlassen des Installationsmodus ist der Schiebeschalter in die Stellung **AUTO** oder **MAN** zu bringen