

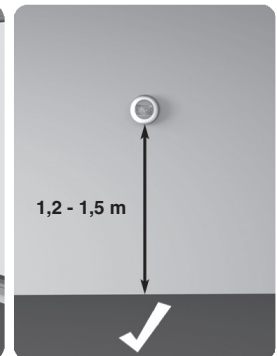


DE | Einbauanleitung

**T87RF**  
Temperaturwähler

## Montage Hinweise

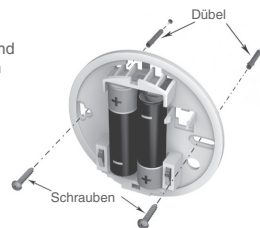
1. Suchen Sie einen Platz für den Temperaturwähler der:



2. Zuerst den Stellring entfernen.

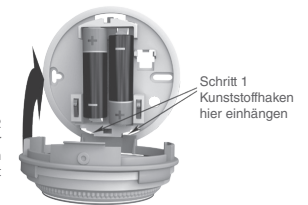


4. Die Montage erfolgt direkt auf der Wand. Die benötigten Dübel und Befestigungsschrauben werden mitgeliefert.



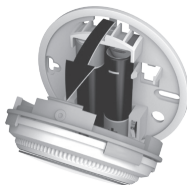
6. Befestigen Sie den Temperaturwähler auf der Montageplatte.

Schritt 2 schließen Sie den Regler bis die Kunststoffnase in der Montageplatte einrastet

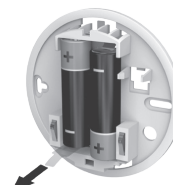


3. Den Temperaturwähler aushängen.

Drücken Sie die Oberseite des Temperaturwählers nach unten und ziehen Sie das Oberteil locker und mit leichtem Kippen nach vorne ab.



5. Entfernen Sie den Schutzstreifen zwischen den Batterien.



7. Den Stellring wieder montieren.



## Binding

Bevor der Temperaturwähler mit den anderen Komponenten eines Evohome-Systems kommunizieren kann, muss er mit diesen verbunden werden.

**Achtung:** wenn ein T87RF2059 ersetzt wird, so muss die ehemalige Zuordnung in den anderen Evohome-Geräten mit denen er verbunden war, gelöscht werden und das neue Produkt hier eingebunden werden.

### Sensor-Tasten.

Es gibt zwei Sensor-Tasten, die sich knapp unter dem Display des Raumreglers befinden. Diese werden für den Zugriff auf das Installationsmenü und die Einstellung der dortigen Parameter verwendet.



1. Zuerst versetzen Sie das Gerät mit dem der Wähler gekoppelt werden soll in den Bindemodus; meist ist dies das evohome Bedienteil. Möglicherweise müssen Sie hier ehemals vorhandene Geräteverbindungen löschen oder das Gerät durch einen „Reset“ auf Werkseinstellung zurücksetzen.

**Hinweis:** Weitere Informationen zu dem genauen Ablauf des BINDING finden Sie in der Bedienungsanleitung des Produktes mit dem der T87RF2059 verbunden werden soll.

2. Sie können nun das BINDING mit dem Temperaturwähler durchführen. Berühren und halten Sie die linke Sensor-Taste für ca. 10 Sekunden gedrückt.



3. Auf dem Bildschirm blinkt die Anzeige „bo“. Drehen Sie den Stellring mit einem „Klick“ im Uhrzeigersinn, bis in der Anzeige „Co“ blinkt - das ist der Bindemodus für das evohome-Bedienteil. Durch Drehen des Stellrings sind auch andere Bindearten zugänglich:



- a) Bo für die direkte Anbindung an Kesselrelais der Typen BDR91 oder R8810  
b) Hc für die direkte Anbindung an einem Fußbodenheizungsregler wie HCE80 oder HCC80

4. Wenn das gewünschte Symbol blinkt, kurz die linke Sensor-Taste drücken um das Bindesignal zu senden. Bei einer Zuordnung zum evohome Bedienteil zeigt der Wähler kurz die Signalstärke an und auf seinem ») erscheint dauerhaft das Funkzeichen.

## Installationsmenü

Der Temperaturwähler verfügt über ein Installationsmenü in dem die minimalen und maximalen Temperaturgrenzen, sowie die OFF Temperatureinstellung festgelegt werden können.

### Maximal- und Minimaltemperaturen:

Als maximale Temperatur können Sie Ihren Regler auf 35°C und Minimal auf 5°C einstellen.

### Der Zugang zu dem Installationsmenü gestaltet sich wie folgt:

1. Drehen Sie den Stellring ganz nach links, bis der Minimalwert angezeigt wird. Wenn der Wert blinkt, so halten Sie die linke und rechte Sensor-Taste gleichzeitig ca. 10 Sekunden lang gedrückt.



2. Die maximale Temperaturgrenze wird nun angezeigt. Die Einstellung kann mit dem Stellring geändert werden. Der geänderte Wert wird ohne weitere Bestätigung übernommen.



3. Während diese Einstellung blinkt, drücken Sie die linke Sensor-Taste kurz, um die minimale Grenztemperatur anzuzeigen. Auch diese kann durch Drehen des Stellrings geändert werden.



4. Tippen Sie auf die linke Sensor-Taste, um die OFF-Temperatureinstellung anzuzeigen. Ändern Sie auch diese bei Bedarf mit dem Stellring, wie zuvor beschrieben.



5. Das Installationsmenü wird automatisch zehn Sekunden nach der letzten Aktion verlassen.

## Zulassungen

Entspricht den Schutzanforderungen der folgenden Richtlinien:

EMC: 2004/108/EC

LVD: 2006/95/EC

R&TTE: 1999/05/EC

Hiermit erklärt Honeywell dass dieses Produkt in Übereinstimmung mit den grundlegenden Anforderungen und anderen relevanten Bestimmungen der Richtlinie 1999/5/EC produziert ist.



## WEEE-Richtlinie 2012/19/EU

Richtlinie über Elektro- und Elektronik-Altgeräte

- Entsorgen Sie Verpackung und Produkt am Ende der Produktlebensdauer in einem entsprechenden Recycling-Zentrum.
- Entsorgen Sie das Produkt nicht mit dem gewöhnlichen Hausmüll.
- Verbrennen Sie das Produkt nicht.
- Entfernen Sie die Batterien.
- Entsorgen Sie die Batterien entsprechend den gesetzlichen Bestimmungen und nicht mit dem gewöhnlichen Hausmüll.

Hergestellt für und im Namen des Environmental and Combustion Controls der Honeywell Technologies Sàrl, ACS - ECC EMEA, ZA La Pièce 16, 1180 Rolle, Schweiz durch die autorisierten Vertreter von Honeywell Inc.

[getconnected.honeywell.com](http://getconnected.honeywell.com)



Honeywell GmbH  
Hardhofweg  
D-74821 Mosbach  
Tel.: 0800 / 224 46 65  
Fax: 0800 / 0466 388  
[info.haustechnik@honeywell.com](mailto:info.haustechnik@honeywell.com)  
[www.honeywell.de/haustechnik](http://www.honeywell.de/haustechnik)



# Honeywell

© 2015 Honeywell International Inc.  
Printed in Europe. 50094157-013 A